



Relatório de Monitorização do Projeto de Intervenção

Agrupamento de Escolas Barbosa du Bocage

Período de Análise: 2024 - 2025 (com base no Projeto de Intervenção 2024-2028)

25 de novembro de 2025

1. Introdução

O presente relatório tem como objetivo realizar a monitorização do Projeto de Intervenção do Diretor para o quadriénio 2024-2028. A análise baseia-se num conjunto de documentos de referência que fornecem as evidências necessárias para avaliar o progresso das estratégias e ações definidas. Estes documentos incluem relatórios de monitorização de projetos educativos anteriores, planos anuais de atividades, relatórios de conselhos pedagógico e administrativo, e outros documentos estratégicos do Agrupamento de Escolas Barbosa du Bocage.

A avaliação do cumprimento das metas e estratégias utiliza a seguinte escala de progresso:

- A meta ou estratégia foi totalmente alcançada.
- O resultado obtido excedeu a meta definida.
- As Ações estão a ser implementadas de forma contínua e alinhada com o que foi planeado.
- As primeiras ações para a concretização da estratégia foram tomadas.
- A meta foi parcialmente atingida, com progressos visíveis mas ainda aquém do objetivo final.

- A meta ou estratégia não foi alcançada no período de análise.
- A estratégia foi reavaliada e ajustada face a novos desafios ou contextos.

Este documento está estruturado de acordo com os sete eixos estratégicos do Projeto de Intervenção, analisando para cada um as evidências de implementação e o estado de progresso.

2. Eixo 1: Sucesso Educativo e Abandono Escolar

Este eixo visa a melhoria do desempenho académico dos alunos, a redução do insucesso e a prevenção do abandono escolar, através de um conjunto de estratégias integradas e personalizadas.

Estratégia 1.1: Identificação precoce de fatores de risco e acompanhamento contínuo.

Status: Em Curso

Análise e Evidências

O Agrupamento demonstra um sistema robusto e contínuo para a identificação e apoio a alunos em risco, alinhado com a estratégia. As evidências encontram-se nos seguintes documentos:

- Relatório do Conselho Pedagógico (2024/2025): Detalha a constituição e o plano de ação da Equipa Multidisciplinar de Apoio à Educação Inclusiva (EMAEI), responsável pela análise de sinalizações e elaboração de Relatórios Técnico-Pedagógicos (RTPs), Planos Educativos Individuais (PEIs) e Planos Individuais de Transição (PITs). A equipa é composta por elementos permanentes (coordenador, docente de educação especial, membros do conselho pedagógico, psicóloga) e variáveis (docentes do aluno, técnicos do CRI), garantindo uma abordagem multidisciplinar.
- Relatório Consolidado de Monitorização (2019-2024): Apresenta dados concretos sobre a eficácia dos apoios. O Apoio Tutorial Específico (ATE) alcançou uma taxa de sucesso de 81% em 2023/24, com uma diminuição do absentismo, evidenciando o impacto positivo das intervenções.
- Relatório Consolidado de Monitorização (2020-2025): Confirma a melhoria na taxa de sucesso do ATE, que atingiu 83% em 2024/25, e refere uma otimização na referenciação para a EMAEI, focando os recursos nos casos mais necessitados, o que demonstra uma gestão mais eficiente e uma identificação mais rigorosa.

A combinação de uma estrutura organizacional dedicada (EMAEI) e os resultados positivos dos programas de apoio (ATE) confirmam que esta estratégia está a ser implementada de forma contínua e eficaz.

Estratégia 1.2 e 1.3: Desenvolvimento de programas de intervenção precoce e personalizada (tutorias, coadjuvação, apoios).

Status: Em Curso

Análise e Evidências

A implementação de programas de apoio diversificados é uma prática consolidada, como demonstram os seguintes documentos:

- Relatório Consolidado de Monitorização (2019-2024): Confirma que a coadjuvação em Inglês e Matemática no 3º ciclo foi implementada, embora com oscilações na sua abrangência devido à gestão de recursos. As práticas de trabalho colaborativo e abertura de sala de aula foram mantidas, especialmente no 1º ciclo e com docentes de educação especial.
- Projeto de Intervenção do Diretor (2024-2028): A estratégia 1.3 prevê o reforço destes apoios, nomeadamente através de horas de crédito e coadjuvação no âmbito do Plano de Recuperação das Aprendizagens (PRA), com foco em Português, Matemática, Línguas e Ciências Experimentais.
- Relatório do Conselho Pedagógico (2024/2025): Menciona que será apresentado trimestralmente um relatório sobre o trabalho desenvolvido no âmbito das tutorias, indicando um mecanismo de monitorização contínua.

A existência destes programas e a sua continuidade, aliada à monitorização prevista, sustentam o status de "Em Curso".

Estratégia 1.4: Continuidade do Plano de Recuperação das Aprendizagens (PRA), com foco na leitura, escrita, oralidade e cálculo.

Status: Em Curso

Análise e Evidências

O foco na recuperação das aprendizagens, especialmente nas literacias fundamentais, é uma prioridade visível no planeamento e execução de atividades.

- Plano Anual de Atividades (PAA) 2025/2026: Apresenta uma vasta gama de atividades que suportam esta estratégia. O relatório de apresentação do PAA destaca que 43,49% das 375 atividades planeadas visam o objetivo de "Promover o sucesso educativo dos alunos". Iniciativas como o projeto LER e o Plano de Ação da Leitura são citadas como "um contributo decisivo para a melhoria contínua dos processos de ensino e de aprendizagem".
- Relatório do Conselho Pedagógico (2024/2025): Confirma a aprovação e o acompanhamento do "Plano de Recuperação das Aprendizagens dos alunos" e do "Plano Anual de Atividades das Bibliotecas Escolares", que são instrumentais para esta estratégia.

- Projeto de Intervenção do Diretor (2024-2028): A estratégia 1.4 reforça explicitamente a continuidade do PRA, do Plano de Ação para a Leitura e do programa "Português em Imersão" para alunos de PLNM.

A forte presença destas iniciativas no PAA e a sua formalização nos órgãos de gestão pedagógica demonstram que a estratégia está plenamente em curso.

Estratégia 1.5: Envolvimento dos pais e encarregados de educação.

Status: Em Curso

Análise e Evidências

O Agrupamento tem desenvolvido esforços consistentes para aumentar a participação parental, com resultados mistos que justificam a continuação das ações.

- Relatório Consolidado de Monitorização (2020-2025): Apresenta dados detalhados sobre a participação dos pais nas reuniões, por ciclo de ensino.
 - **Nível de Ensino Meta 2022/23 2023/24 2024/25**
 - **Status da Meta (2024/25)**
 - Pré-Escolar 95% - 81% 76% **Não Cumprida**
 - 1º Ciclo 85% 76% 77% 73% **Não Cumprida**
 - 2º Ciclo 65% 65% 75% 72% **Superada**
 - 3º Ciclo 50% 43% 49% 50% **Cumprida**
- A análise mostra que, enquanto as metas para os 2º e 3º ciclos foram atingidas ou superadas. A participação no Pré-Escolar e 1º Ciclo permanece um desafio. O relatório propõe "desenvolver uma estratégia direcionada para os pais do Pré-Escolar e 1º Ciclo, com formatos de reunião mais flexíveis (online/híbridos), workshops temáticos e maior envolvimento".
- Projeto de Intervenção do Diretor (2024-2028): A estratégia 4.4 prevê "programas de capacitação e formação para pais", o que demonstra a intenção de continuar a investir nesta área.

A estratégia está "Em Curso", pois há um esforço contínuo e monitorizado, com sucessos e desafios identificados que orientam as ações futuras.

3. Eixo 2: Gestão de Espaços, Recursos Materiais e Humanos

Este eixo foca-se na otimização dos recursos disponíveis para criar um ambiente de aprendizagem de alta qualidade, garantindo a manutenção adequada das infraestruturas e o desenvolvimento profissional da equipa.

Estratégia 2.2 e 2.3: Garantia da manutenção da infraestrutura e gestão responsável de recursos materiais.

Status: Em Curso

Análise e Evidências

A gestão e modernização dos recursos materiais e infraestruturas é uma prioridade ativa, como evidenciado por múltiplos documentos.

- Relatório do Conselho Administrativo (2024/2025): Detalha as competências do conselho na gestão patrimonial, incluindo a "atualização contínua do cadastro patrimonial na plataforma INOVAR", a "implementação do sistema de código de barras adquirido em 2023", e a "aquisição e manutenção de equipamentos de cozinha e outros necessários para as escolas".
- Linhas Orientadoras para o Orçamento 2025/2026: O documento define como prioridades orçamentais:
 - a) Manutenção e modernização de espaços interiores e exteriores.
 - b) Instalação de equipamentos tecnológicos para apoio às aprendizagens.
 - c) Aquisição de recursos pedagógicos inovadores (kits STEM, materiais para laboratórios, etc.).
 - l) Aquisição e manutenção de equipamentos de comunicação (no âmbito do PADDE).
- Projeto de Intervenção do Diretor (2024-2028): Menciona explicitamente a "construção de um equipamento de cozinha... na Unidade de Ensino Estruturado" e uma "horta pedagógica, apoiada por uma estufa", projetos que demonstram um investimento concreto na melhoria dos espaços.

A combinação do planeamento orçamental, da gestão patrimonial ativa e dos projetos específicos de melhoria de infraestruturas confirma que esta estratégia está a ser continuamente implementada.

Estratégia 2.4: Desenvolvimento e formação do pessoal.

Status: Em Curso

Análise e Evidências

O Agrupamento demonstra um compromisso contínuo com a formação de todo o seu pessoal, alinhado com as necessidades diagnosticadas.

- Relatório do Conselho Pedagógico (2024/2025): Nos pontos 28 e 29, refere o "Planeamento e realização de formações para o pessoal não docente" e o "Estabelecimento de programas de formação para o pessoal docente". Menciona ainda a "formação INOVAR" e a colaboração com o Centro de Formação Ordem de Santiago.
- Relatório Consolidado de Monitorização (2019-2024): Confirma que a meta de "organizar pelo menos uma ação de formação anual para docentes e não docentes foi

consistentemente cumprida", com foco em áreas como capacitação digital, inclusão e segurança.

- Relatório do Conselho Administrativo (2024/2025): No Eixo 3, destaca a "Capacitação dos serviços administrativos com apoio na formação nas áreas da contabilidade, vencimentos, tesouraria e ASE".
- Projeto de Intervenção do Diretor (2024-2028): A estratégia 5.1 a 5.6 detalha um plano de formação abrangente, incluindo pedagogias inovadoras, recursos digitais (STEAM), e apoio específico para professores de PLNM e de apoio educativo.

A existência de um plano de formação detalhado, alinhado com as necessidades (digital, inclusão, PLNM) e a sua execução consistente, validam o status de "Em Curso".

4. Eixo 3: Ambiente Escolar Propício ao Sucesso e ao Bem-Estar

Este eixo foca-se na criação de um ambiente escolar seguro, inclusivo e positivo, onde o respeito, a tolerância e o bem-estar são promovidos ativamente.

Estratégia 3.1 e 3.2: Promoção de uma cultura de respeito e melhoria da segurança.

Status: Cumprido

Análise e Evidências

O Agrupamento alcançou um sucesso notável na melhoria do clima escolar e da segurança, como demonstram os dados e as ações implementadas.

- Relatório Consolidado de Monitorização (2019-2024): Apresenta uma "redução drástica do número de ocorrências disciplinares (de 9,1% em 2018/19 para 1,6% em 2023/24)", classificando-o como "um dos sucessos mais expressivos do período".
- Relatório Consolidado de Monitorização (2020-2025): Confirma a manutenção de níveis baixos de ocorrências, com 2,6% em 2024/25, demonstrando um "controlo eficaz da situação".
- Adenda ao Regulamento Interno sobre o Uso de Smartphones (2025): A implementação de uma política clara sobre o uso de telemóveis é uma medida proativa para "reduzir riscos de cyberbullying" e "reforçar a convivência presencial", contribuindo diretamente para um ambiente mais seguro e focado na aprendizagem.
- Relatório do Conselho Administrativo (2024/2025): Menciona a "instalação de um sistema de videovigilância na Escola Sede" como uma medida de segurança concreta.
- Plano Anual de Atividades (2025/2026): Inclui atividades como o simulacro "A Terra Treme" e ações de sensibilização sobre segurança, como a campanha "Outubro Rosa".

Os resultados quantitativos (redução de ocorrências) e as medidas qualitativas (regulamento de telemóveis, simulacros, videovigilância) evidenciam o cumprimento bem-sucedido desta estratégia.

Estratégia 3.5: Continuidade das assembleias escolares para dar voz aos alunos.

Status: Cumprido

Análise e Evidências

A participação cívica dos alunos é uma prática estabelecida e funcional no Agrupamento.

- Relatório Consolidado de Monitorização (2019-2024): Afirma que "A assembleia de delegados reuniu-se anualmente" e que "A Associação de Estudantes, após interrupção na pandemia, retomou a atividade, com participação notória em eventos como o Corta Mato Nacional".
- Plano Anual de Atividades (2025/2026): A atividade "Assembleias de Crianças e Jovens" está planeada "Ao longo do ano" com o objetivo de "Dar voz aos alunos, para que possam refletir sobre assuntos da Escola, de Sala de Aula e Comportamentos", abrangendo do 1º ao 4º ano.

A realização anual e a retoma pós-pandemia das estruturas de representação estudantil, bem como a sua inclusão no PAA, confirmam o cumprimento desta estratégia.

5. Eixo 4: Articulação entre Família, Escola e Comunidade

Este eixo visa fortalecer os laços com a comunidade, promovendo a participação ativa dos pais e estabelecendo parcerias estratégicas que enriqueçam a experiência educativa.

Estratégia 4.1 e 4.3: Comunicação aberta e transparente e reforço de parcerias colaborativas.

Status: Superada

Análise e Evidências

O Agrupamento não só cumpriu como superou as metas de interação com a comunidade, demonstrando um dinamismo excepcional.

- Relatório Consolidado de Monitorização (2019-2024):
 - Projetos e Parcerias: A meta de "realizar pelo menos dez atividades anuais em colaboração com parceiros foi largamente cumprida". O número total de atividades do PAA cresceu de 94 (2020/21) para 415 em 2023/24, um aumento de mais de 340%.

- Comunicação e Divulgação: O número de visitas à página do agrupamento aumentou de 105.230 (2021/22) para 167.569 (2023/24). A divulgação nas redes sociais e a dinamização da Bocage TV consolidaram a comunicação externa.
- Relatório Consolidado de Monitorização (2020-2025):
 - Confirma o crescimento exponencial das visitas à página web, atingindo 259.206 em 2024/25.
 - Menciona parcerias com a Câmara Municipal de Setúbal, Polícia de Segurança Pública, Instituto Politécnico de Setúbal, centros de saúde e associações culturais.
- Plano Anual de Atividades (2025/2026): O relatório de apresentação do PAA indica que 38,1% das atividades se enquadram no objetivo de "Interação com a Comunidade". O documento detalha inúmeras parcerias, como com o Coral Infantil de Setúbal, PSP (projeto "Nós Reciclamos!"), e o Conservatório Regional de Música.

O crescimento exponencial no número de atividades, parcerias e alcance digital demonstra que esta estratégia foi superada.

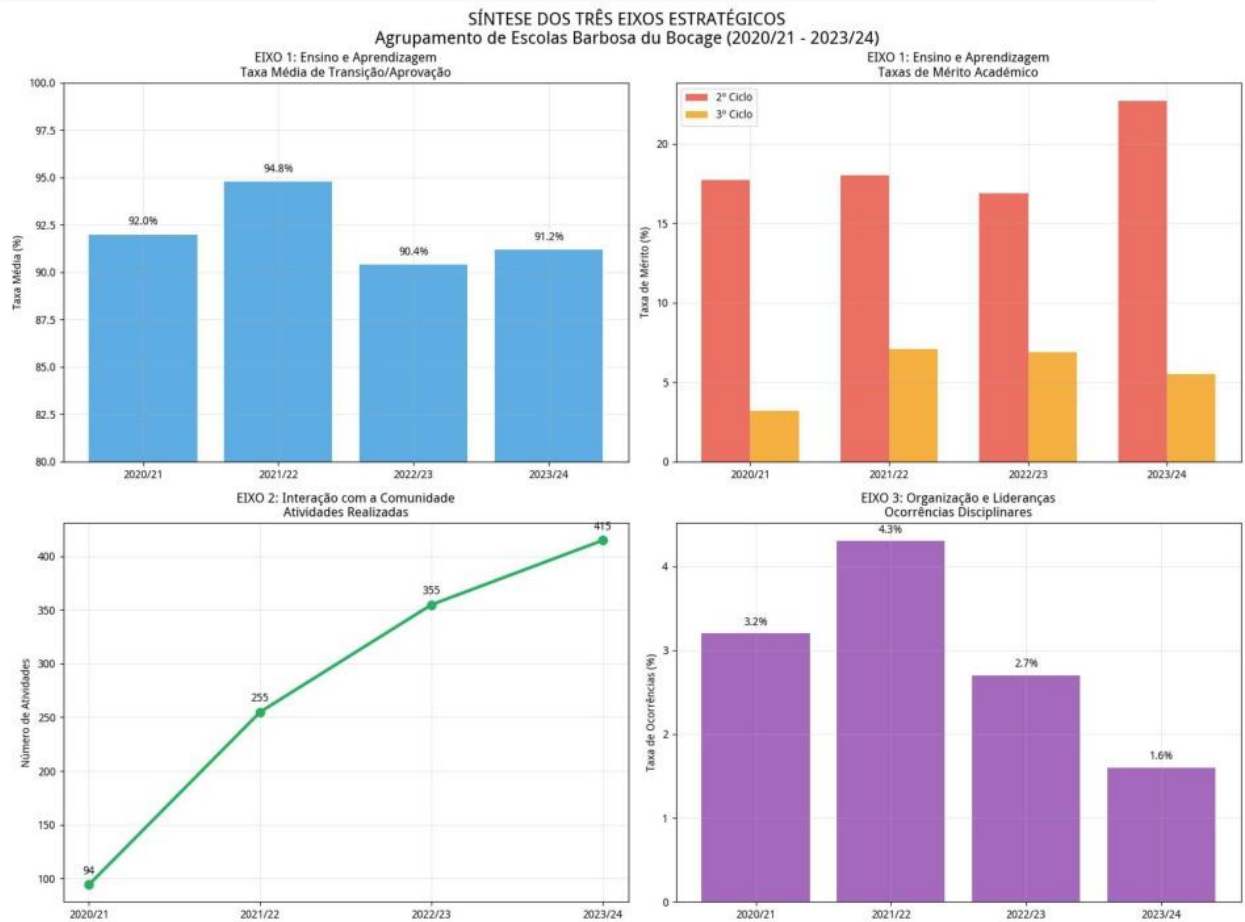


Gráfico 4: Síntese da evolução nos três eixos, destacando o crescimento exponencial das atividades comunitárias (Eixo 2).

6. Eixo 5: Formação e Desenvolvimento Profissional Contínuo

Este eixo foca-se na capacitação contínua de todo o pessoal, docente e não docente, como pilar para a melhoria da qualidade educativa.

Estratégia 5.1 a 5.6: Desenvolvimento de programas de formação, trabalho colaborativo e integração de tecnologias.

Status: Em Curso

Análise e Evidências

A formação contínua é uma área de forte investimento e planeamento estratégico, como demonstram os documentos.

- Relatório do Conselho Pedagógico (2024/2025): Detalha a aprovação do "Plano de Formação Docente e não docente", com iniciativas de formação interna em articulação com o Centro de Formação Ordem de Santiago. Menciona especificamente a formação em plataformas como Classroom, Meet e INOVAR, e a indicação de "líderes digitais" por departamento.
- Projeto de Intervenção do Diretor (2024-2028): O Anexo 7 detalha um plano de formação robusto, incluindo:
 - Formação em didáticas inovadoras e metodologias ativas.
 - Formação específica para professores de Português Língua Não Materna (PLNM).
 - Incentivo ao trabalho colaborativo e mentoria para novos professores, incluindo estágios pedagógicos em parceria com a Escola Superior de Educação.
 - Integração de recursos digitais e do projeto STEAM.
- Relatório Consolidado de Monitorização (2019-2024): Confirma que a meta de formação anual para docentes e não docentes foi "consistentemente cumprida".

A existência de um plano de formação detalhado, alinhado com as necessidades (digital, inclusão, PLNM) e a sua execução consistente, validam o status de "Em Curso".

7. Eixo 6: Gestão Administrativa e Financeira

Este eixo aborda a necessidade de uma gestão de recursos transparente, eficiente e alinhada com as prioridades pedagógicas do Agrupamento.

Estratégia 6.1, 6.2, 6.7 e 6.9: Plano orçamental, transparência, priorização de investimentos e digitalização.

Status: Cumprido

Análise e Evidências

O Agrupamento demonstra uma gestão administrativa e financeira rigorosa, transparente e alinhada com os seus objetivos estratégicos.

- Relatório do Conselho Administrativo (2024/2025):
 - Gestão e Transparência: Confirma a elaboração do Orçamento, a apresentação da Conta de Gerência ao Conselho Geral, IGeFE e Tribunal de Contas, e a realização de reuniões mensais para controlo de receitas e despesas.
 - Priorização de Investimentos: Detalha o apoio financeiro aos três eixos do Projeto Educativo, incluindo recursos para projetos de leitura, robótica, ciência viva, desporto escolar, e aquisição de materiais para apoio ao sucesso escolar.
 - Digitalização: Menciona a "digitalização de processos na plataforma INOVAR" e a "modernização do cadastro patrimonial com aquisição de bens necessários".
- Linhas Orientadoras para o Orçamento 2025/2026: Este documento, aprovado pelo Conselho Geral, estabelece princípios como o "Primado Pedagógico", "Transparência e Clareza" e "Sustentabilidade". As orientações incluem explicitamente o investimento em "equipamentos tecnológicos", "recursos pedagógicos inovadores", "digitalização administrativa" e "segurança digital".
- Relatório Consolidado de Monitorização (2020-2025): Refere que a "Conta de Gerência foi sempre elaborada e aprovada em conformidade, garantindo a transparência e o cumprimento legal".

A existência de procedimentos claros, a articulação entre os documentos de planeamento (Linhas Orientadoras) e de execução (Relatório do CA), e a conformidade com as obrigações legais demonstram que as estratégias deste eixo estão a ser cumpridas.

8. Eixo 7: Autoavaliação e Monitorização

Este eixo é fundamental para a cultura de melhoria contínua, assegurando que o progresso em direção às metas do Projeto Educativo é sistematicamente medido e analisado.

Estratégia 7.1 a 7.7: Desenvolvimento de processos de autoavaliação, monitorização de indicadores e promoção de uma cultura de melhoria.

Status: Em Curso

Análise e Evidências

O Agrupamento possui uma estrutura de autoavaliação ativa e funcional, que produz análises detalhadas e informa a tomada de decisão estratégica.

- Documento "Autoavaliação do Agrupamento" (2025-2028): Define a constituição, missão e atividades da Equipa de Autoavaliação (EAA). A sua missão inclui "avaliar de forma sistemática o funcionamento do agrupamento", "monitorizar indicadores de qualidade" e "elaborar relatórios técnicos para o Conselho Pedagógico e para o

Diretor". O documento apresenta um cronograma detalhado de atividades para 2025/2026, incluindo a recolha de dados, elaboração de relatórios intermédios e finais, e monitorização de planos estruturantes.

- Relatórios Consolidados de Monitorização (2019-2024 e 2020-2025): Estes próprios documentos são a principal evidência do trabalho da EAA. Eles contêm análises detalhadas de indicadores-chave (taxas de transição, mérito, participação, etc.), identificam desafios e propõem melhorias, demonstrando um ciclo de avaliação e planeamento.
- Relatório do Conselho Pedagógico (2024/2025): A secção V, "Autoavaliação do Agrupamento", descreve como a EAA se articula com o Conselho Pedagógico, fornecendo relatórios periódicos que apoiam a tomada de decisão sobre critérios de avaliação, práticas de inclusão e prioridades pedagógicas.
- Projeto de Intervenção do Diretor (2024-2028): O Anexo 9 detalha as estratégias para a autoavaliação, incluindo a utilização dos questionários SELFIE para avaliar o Plano de Desenvolvimento Digital, o que demonstra a integração de ferramentas de avaliação externas e específicas.

A existência de uma equipa dedicada, com um plano de trabalho claro e a produção regular de relatórios de monitorização abrangentes, confirma que esta estratégia está "Em Curso" e é central para a gestão do Agrupamento.

9. Conclusão Geral

A análise dos documentos de planeamento, execução e monitorização do Agrupamento de Escolas Barbosa do Bocage revela um alinhamento consistente entre o Projeto de Intervenção do Diretor para 2024-2028 e as ações concretas desenvolvidas. A maioria das estratégias propostas encontra-se Em Curso ou já foi Cumprida, evidenciando uma gestão proativa e orientada por dados.

Principais Conquistas e Áreas de Progresso:

- Sucesso Educativo: As taxas de transição e aprovação mostram uma tendência positiva, especialmente nos 8º e 9º anos, superando as metas estabelecidas. Os programas de apoio, como o ATE, demonstram elevada eficácia.
- Interação com a Comunidade: O crescimento exponencial no número de atividades e parcerias, juntamente com o aumento significativo da presença digital, demonstra um sucesso notável nesta área, superando as metas iniciais.
- Ambiente Escolar: A drástica redução das ocorrências disciplinares e a implementação de medidas proativas (regulamento de telemóveis, simulacros) criaram um ambiente mais seguro e propício à aprendizagem.
- Gestão e Organização: A gestão administrativa e financeira é transparente e rigorosa, com um forte investimento nas necessidades específicas dos departamentos e em recursos tecnológicos estratégicos que facilitem o desenvolvimento de competências e aprendizagem e na formação contínua de todo o pessoal.

Desafios e Oportunidades de Melhoria:

- **Desempenho em Matemática:** Os resultados nas provas externas de Matemática continuam a ser o principal desafio académico, permanecendo abaixo da meta.
- **Volatilidade no 7º Ano:** Os indicadores de sucesso e qualidade da aprendizagem no 7º ano mostram instabilidade, necessitando de um acompanhamento reforçado na transição de ciclo.
- **Participação Parental:** Embora com melhorias, o envolvimento dos pais no Pré-Escolar e 1º Ciclo continua a ser uma área que requer estratégias mais direcionadas.
- **Identidade do Agrupamento:** A criação de símbolos de identidade (hino, bandeira) permanece por concretizar, sendo uma oportunidade para reforçar o sentido de pertença.

Em suma, o Agrupamento demonstra uma capacidade de planeamento, execução e autoavaliação. As estratégias definidas no Projeto de Intervenção estão a ser implementadas de forma consistente, com mecanismos de monitorização que permitem identificar sucessos e ajustar o rumo face aos desafios. A continuidade destas práticas, aliada às propostas de melhoria já identificadas nos relatórios, aponta para uma trajetória de desenvolvimento sustentado e de melhoria contínua da qualidade do serviço educativo.

Setúbal, 25 de novembro de 2025

O diretor

António Carlos Correia Caetano